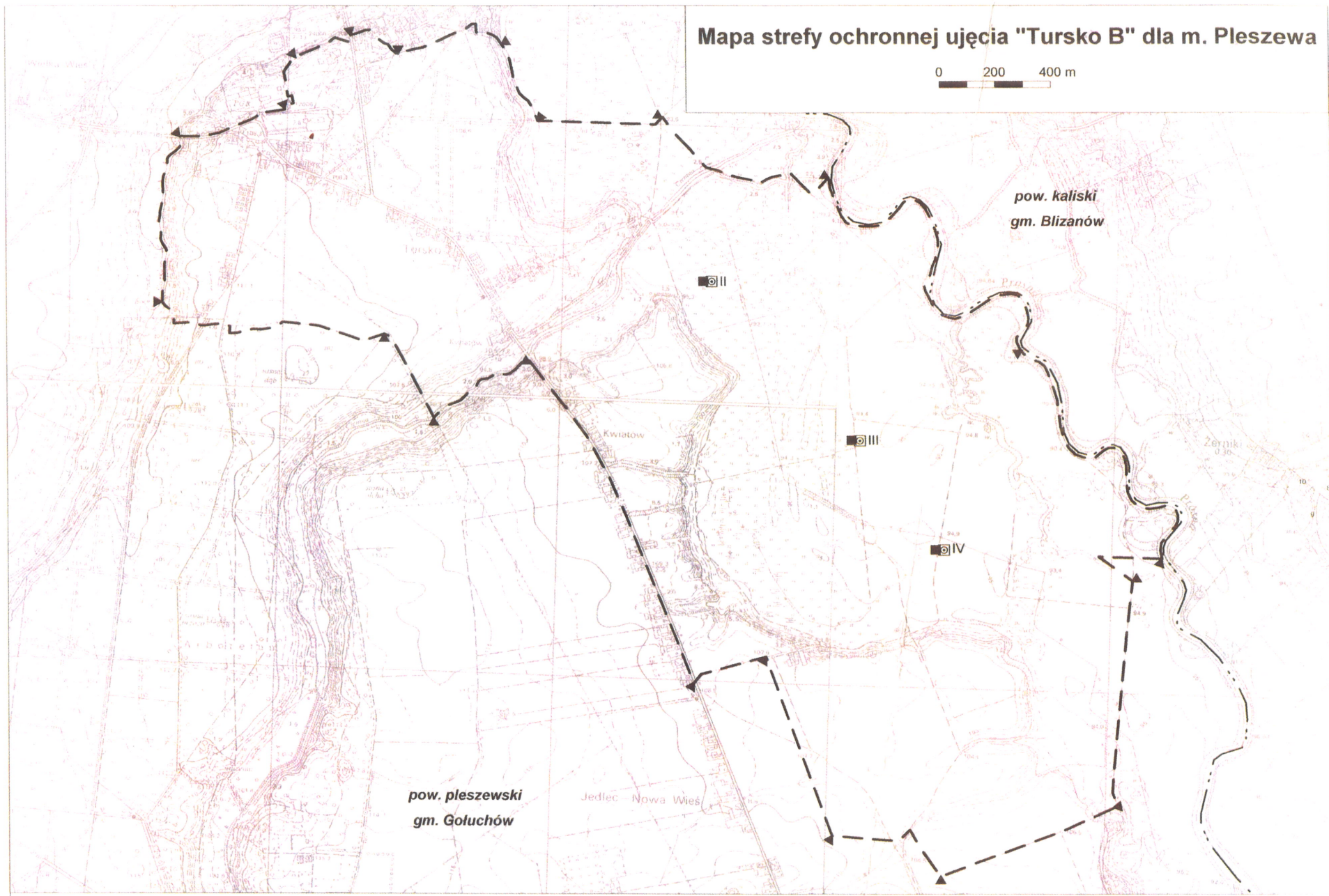


Mapa strefy ochronnej ujęcia "Tursko B" dla m. Pleszewa



pow. kaliski
gm. Blizanów

pow. pleszewski
gm. Goluchów

- | | | | | | |
|-------|--------------------------------|-------|--|---|------------------------------------|
| -- -- | granice powiatów i gmin | — — — | granica strefy ochronnej ujęcia wody "Tursko B": | ■ | lokalizacja tablic informacyjnych: |
| ⊙ | studnie ujęcia wody "Tursko B" | — — — | teren ochrony pośredniej | ▼ | teren ochrony pośredniej |
| | | — — — | teren ochrony bezpośredniej | ■ | teren ochrony bezpośredniej |

2886

ROZPORZĄDZENIE DYREKTORA REGIONALNEGO ZARZĄDU GOSPODARKI WODNEJ W POZNANIU

z dnia 25 sierpnia 2009 r.

**w sprawie ustanowienia strefy ochronnej ujęcia wody podziemnej „Tursko B”
dla miasta Pleszewa i gminy Gołuchów**

Na podstawie art. 58 ust. 1 ustawy z dnia 18 lipca 2001 r. Prawo wodne (Dz.U. z 2005 r. Nr 239, poz. 2019 ze zm.¹⁾), zarządza się, co następuje:

§1.1. Ustanawia się strefę ochronną ujęcia wody podziemnej „TURSKO B” dla m. Pleszewa i gm. Gołuchów, w województwie wielkopolskim, na wniosek Przedsiębiorstwa Komunalnego Sp. z o.o. w Pleszewie, ul. Fabryczna 5, 63-300 Pleszew.

2. Strefę ochronną dzieli się na tereny ochrony:

- 1) bezpośredniej, składający się z 3 części o łącznej powierzchni 1734,0 m²:
 - a) dla studni nr II, obejmujący działki nr 257/2 i 261/2, o powierzchni 740,0 m², przedstawiony na załączniku nr 1 i 2a do rozporządzenia,
 - b) dla studni nr III, obejmujący działki nr 34/1 i 35/1, o powierzchni 594,0 m², przedstawiony na załączniku nr 1 i 2b do rozporządzenia,
 - c) dla studni nr V, obejmujący działki nr 1/8, o powierzchni 400,0 m², przedstawiony na załączniku nr 1 i 2c do rozporządzenia.
- 2) pośredniej, o powierzchni 5,07 km², przedstawiony na mapie stanowiącej załącznik nr 1 do rozporządzenia oraz opisany w załączniku nr 3 do niniejszego rozporządzenia.

§2.1. Na terenie ochrony bezpośredniej zabronione jest użytkowanie gruntów do celów niezwiązanych z eksploatacją ujęcia wody.

2. Na terenie ochrony bezpośredniej należy:

- 1) odprowadzać wody opadowe w sposób uniemożliwiający przedostawanie się ich do urządzeń służących do poboru wody;
- 2) zagospodarować teren zielenią;
- 3) odprowadzać poza granicę terenu ochrony bezpośredniej ścieki z urządzeń sanitarnych, przeznaczonych do użytku osób zatrudnionych przy obsłudze urządzeń służących do poboru wody;
- 4) ograniczyć do niezbędnych potrzeb przebywania osób niezatrudnionych przy obsłudze urządzeń służących do poboru wody.

3. Teren ochrony bezpośredniej należy ogrodzić, a na ogrodzeniu umieścić tablice zawierające informacje o ujęciu wody i zakazie wstępu osób nieupoważnionych.

§3.1. Na terenie ochrony pośredniej ujęcia wody zabronione jest:

- 1) składowanie i przechowywanie odpadów promieniotwórczych;
- 2) lokalizowanie instalacji w rozumieniu ustawy z dnia 27 kwietnia 2001 r. – Prawo ochrony

środowiska (Dz.U. z 2008 r. Nr 25, poz. 150 j. t. z późn. zm.), których funkcjonowanie ze względu na rodzaj i skalę prowadzonej w nich działalności, może powodować znaczne zanieczyszczenie poszczególnych elementów przyrodniczych albo środowiska jako całości;

- 3) lokalizowanie składowisk odpadów komunalnych, niebezpiecznych, innych niż niebezpieczne i obojętne oraz obojętnych;
- 4) lokalizowanie oczyszczalni ścieków;
- 5) wprowadzanie ścieków do wód lub do ziemi;
- 6) lokalizowanie cmentarzy oraz grzebanie zwłok zwierzęcych;
- 7) składowanie środków ochrony roślin i opakowań po tych środkach;
- 8) budowa autostrad i dróg publicznych;
- 9) lokalizowanie nowych ujęć wody, poza służącymi zwykłemu korzystaniu z wód;
- 10) lokalizowanie zakładów przemysłowych oraz ferm chowu lub hodowli zwierząt.

2. Na terenie ochrony pośredniej ujęcia wody wprowadza się następujące ograniczenia:

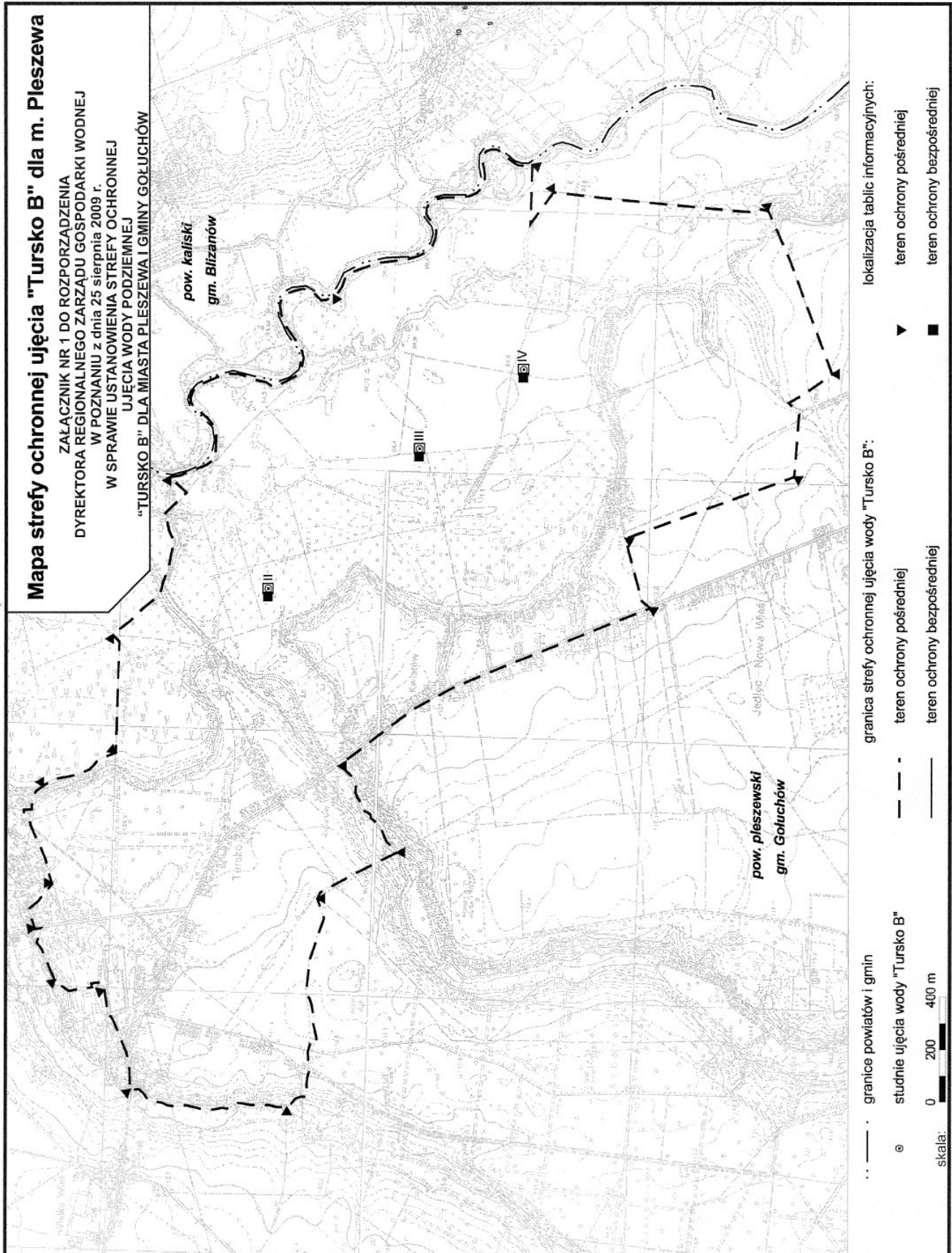
- 1) lokalizowania magazynów, baz i stacji paliw płynnych oraz magazynów innych substancji niebezpiecznych dla wód podziemnych w rozumieniu przepisów ustawy z dnia 27 kwietnia 2001 r. – Prawo ochrony środowiska (Dz.U. z 2008 r. Nr 25, poz. 150 j.t. z późn. zm.);
 - 2) lokalizowania budownictwa mieszkaniowego oraz turystycznego bez wyposażenia obiektów w oczyszczalnie ścieków lub bez zgody włączenia ich w istniejącą sieć kanalizacyjną;
 - 3) wydobywania kopalni bez zasięgnięcia opinii właściciela ujęcia.
3. Granice strefy ochronnej należy oznaczyć przez umieszczenie tablic informacyjnych, rozmieszczonych zgodnie z lokalizacją przedstawioną w załączniku nr 1.

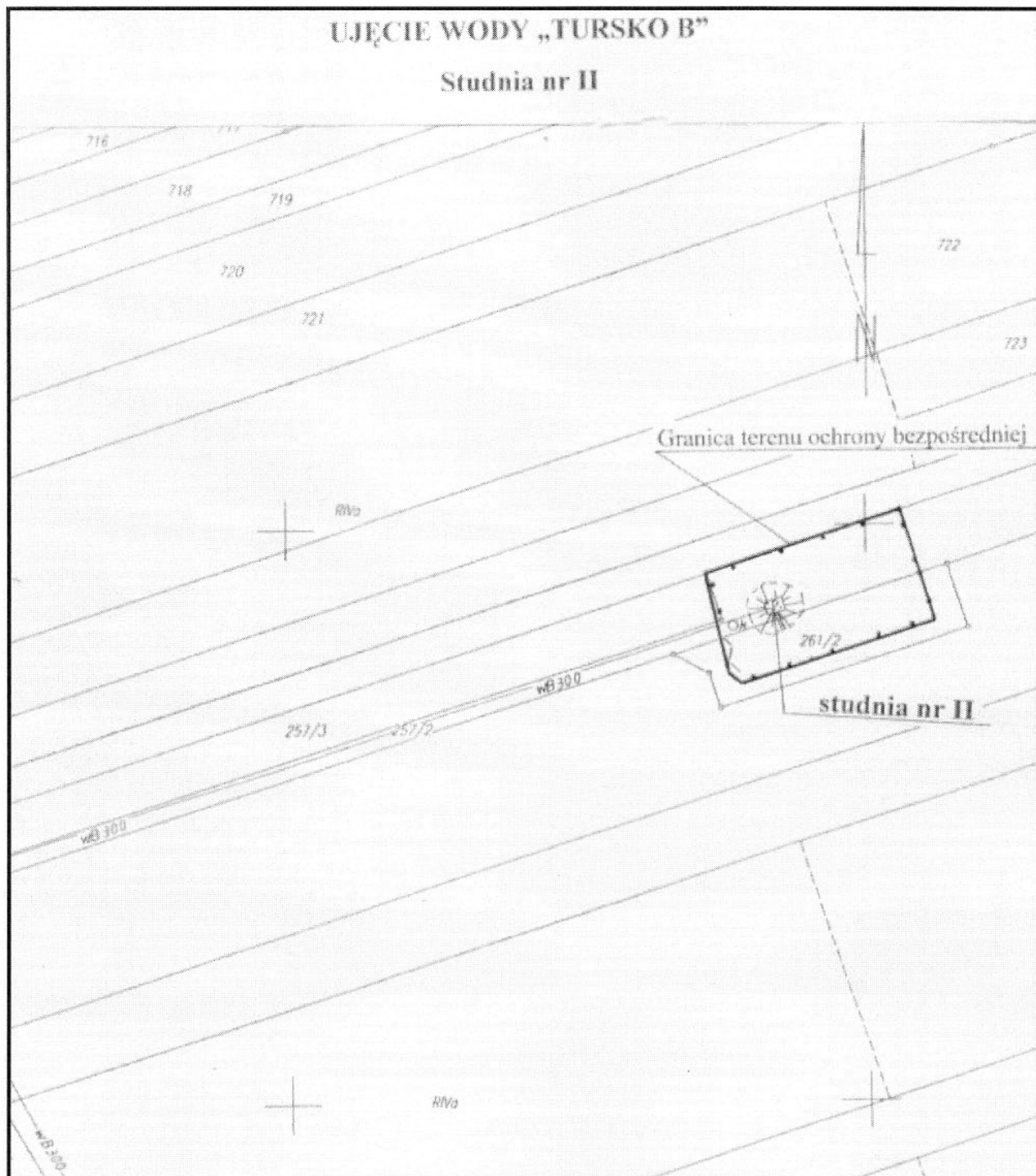
§4. Znosi się strefę ochronną ujęcia wody podziemnej „TURSKO B” ustanowioną w zakresie terenów ochrony bezpośredniej, decyzją Wojewody Kaliskiego z dnia 16 grudnia 1994 r., znak: OSgw 6210/68/94, zmienioną decyzją Starosty Pleszewskiego z dnia 22 kwietnia 2009 r., znak: OSgw 6223/15/09.

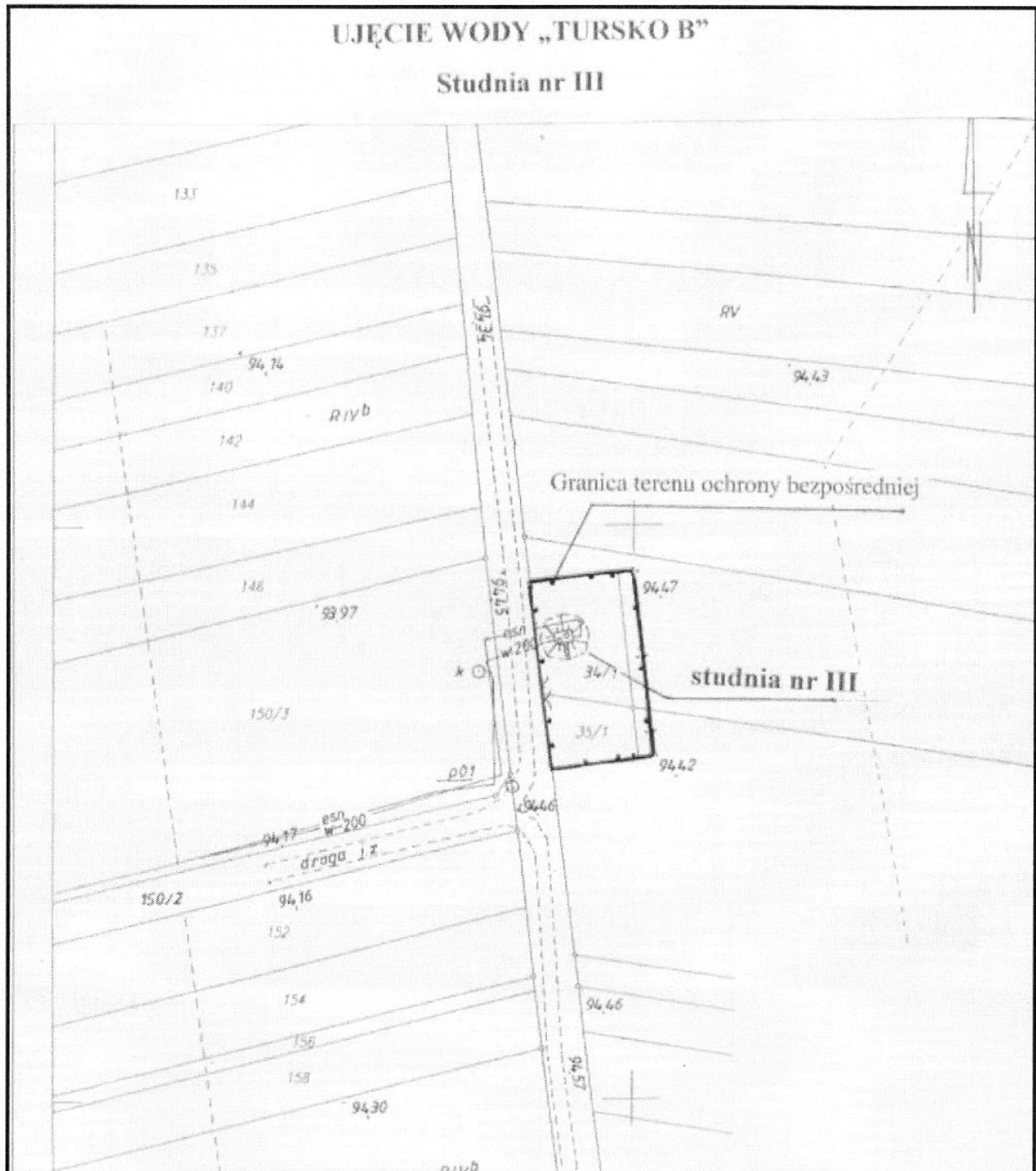
§5. Rozporządzenie wchodzi w życie po upływie 14 dni od dnia ogłoszenia.

DYREKTOR RZGW POZNAŃ
(-) Bogdan Płuciennik

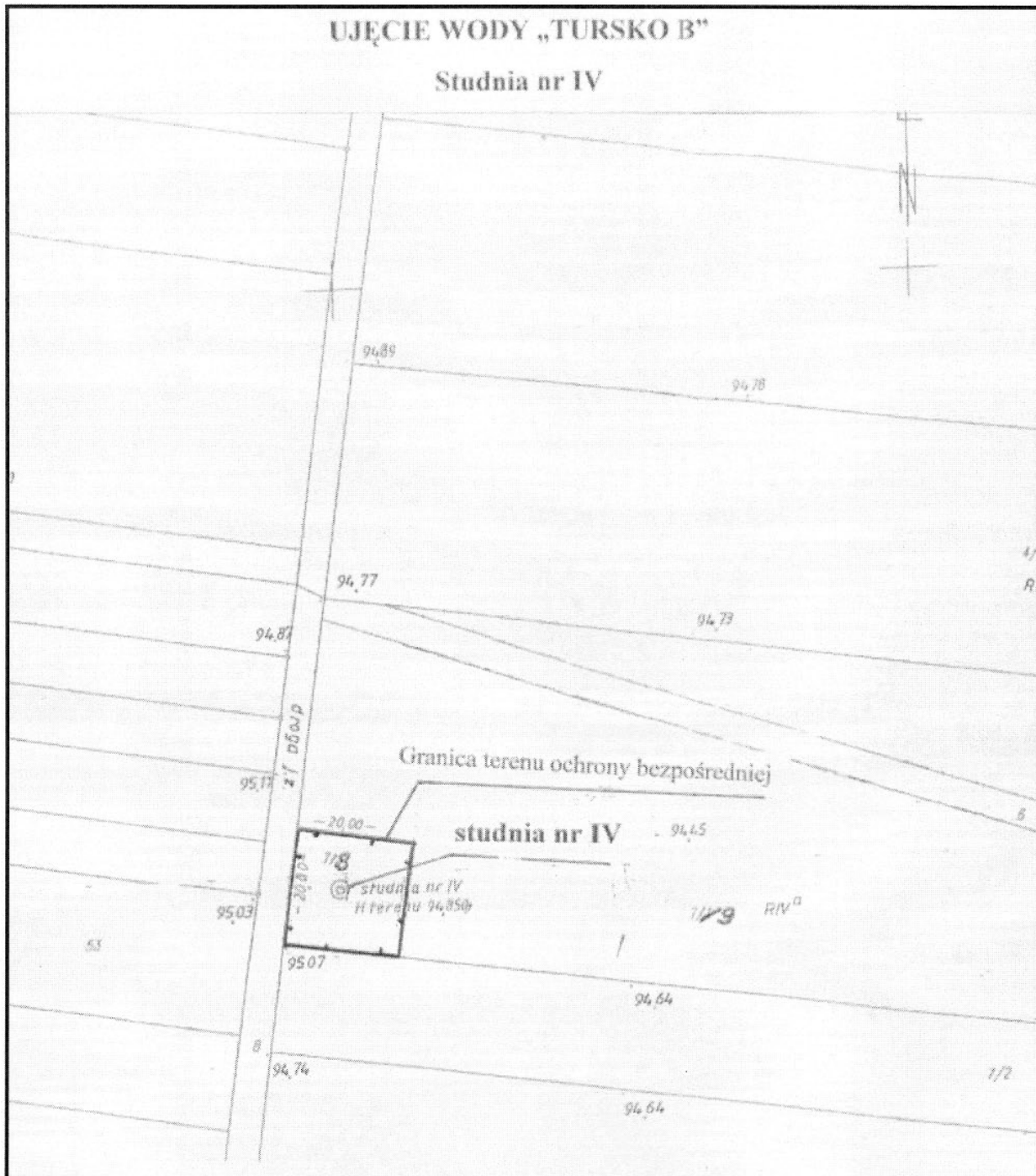
¹ zmiany wymienionej ustawy zostały ogłoszone w Dz.U. z 2005 r. Nr 239, poz. 2019, zm. Dz.U. z 2005 r. Nr 267, poz. 2255, Dz.U. z 2006 r. Nr 170, poz. 1217, Nr 227, poz. 1659, Dz.U. z 2007 r. Nr 21, poz. 125, Nr 64, poz. 427, Nr 75, poz. 493, Nr 88, poz. 587, Nr 147, poz. 1033, Nr 176, poz. 1238, Nr 181, poz. 1286, Nr 231, poz. 1704. Dz.U. z 2008 r. Nr 199, poz. 1227, Nr 227, poz. 1505.







**ZAŁĄCZNIK NR 2b DO ROZPORZĄDZENIA
DYREKTORA REGIONALNEGO ZARZĄDU GOSPODARKI WODNEJ
W POZNANIU
z dnia 25 sierpnia 2009 r.
W SPRAWIE USTANOWIENIA STREFY OCHRONNEJ
UJĘCIA WODY PODZIEMNEJ
“TURSKO B” DLA MIASTA PLESZEWA I GMINY GOŁUCHÓW**



**ZAŁĄCZNIK NR 2c DO ROZPORZĄDZENIA
DYREKTORA REGIONALNEGO ZARZĄDU GOSPODARKI WODNEJ
W POZNANIU
z dnia 25 sierpnia 2009 r.
W SPRAWIE USTANOWIENIA STREFY OCHRONNEJ
UJĘCIA WODY PODZIEMNEJ
“TURSKO B” DLA MIASTA PLESZEWA I GMINY GOŁUCHÓW**

ZAŁĄCZNIK Nr 3
do rozporządzenia dyrektora Regionalnego Zarządu
Gospodarki Wodnej w Poznaniu
z dnia 25 sierpnia 2009 r.

W SPRAWIE USTANOWIENIA STREFY OCHRONNEJ
UJĘCIA WODY PODZIEMNEJ „TURSKO B”
DLA MIASTA PLESZEWA I GMINY GOŁUCHÓW

**Opis przebiegu granicy
terenu ochrony pośredniej:**

terenu ochrony pośredniej rozpoczyna się w północno-zachodniej części strefy (obręb Tursko ark. 2) w północno-zachodnim narożniku działki 531/1 (droga), skąd kieruje się na wschód północnymi granicami działek 531/1, 120/2, 104/5, 120/7, 122 dochodząc do jej północnego narożnika, gdzie skręca na południe i po osiągnięciu północno-zachodniego narożnika działki 2099/2 przyjmuje kierunek północno-wschodni i biegnie północnymi granicami działek 2099/2, 579 (droga) i 2099/1 do jej północno-wschodniego narożnika, gdzie skręca na południowo-wschód i wschodnią granicą działki 2099/1 dochodzi do jej południowo-wschodniego narożnika, z którego skręca na wschód i południową granicą działki 2098/2 dochodzi do jej południowo-wschodniego narożnika i dalej po przecięciu działki 162 (droga) osiąga północno-zachodni narożnik działki 157/1, z którego kieruje się na południowo-wschód i przecinając działkę 157/1 dochodzi do północno-zachodniego narożnika działki 161 i dalej zachodnimi granicami działek 161, 594 i 165 (droga) dochodzi do rz. Ciemnej – działka 198. Tutaj skręca na północny-wschód i biegnąc po północnej granicy działki 198 osiąga jej północno-wschodni narożnik, w którym zmienia kierunek na wschodni i po przecięciu działki 198, północną granicą działki 194 dochodzi do południowo-wschodniego narożnika działki 177 i dalej przecinając działkę 154 (rów) biegnie południowo-zachodnią i południowo-wschodnią granicą działki 66/1 (obręb Tursko ark. 41) dochodząc do rzeki Proсны. Tutaj skręca na południowo-wschód i biegnąc południowo-zachodnim brzegiem rzeki Proсны dochodzi do południowo-wschodniego narożnika działki 1/4 (obręb Jedlec ark. 2), gdzie skręca na zachód i południową granicą działki 1/4 dochodzi do jej południowo-zachodniego narożnika, z którego biegnie na południowo-wschód po północnych granicach działek 3, 29 i 27 (droga) do północno-wschodniego narożnika działki 27, gdzie po przyjęciu kierunku południowo-zachodniego, wschodnią granicą działki 27 dochodzi na wysokość północno-wschodniego narożnika działki 0, w którym skręca na zachód i przecinając działkę 66 północną grani-

cą działki 0 dochodzi do południowo-wschodniego narożnika działki 298/1 (obręb Jedlec ark. 1), skąd biegnie dalej południowymi granicami działek 298/1, 298/2, 298/3, 298/4, 298/5, 298/6, 298/7, 298/8, 298/9, 298/10, 298/11, 298/12, 298/13 do zachodniej granicy działki 337 przecinając działki 303, 306, 309, 312, 313, 316/6, 319, 322, 325, 329, 332, 335 i 337. Dalej biegnie zachodnią granicą działki 337 do drogi polnej (działka 300), a po jej przecięciu zmienia kierunek na południowo-zachodni i południowymi granicami działek 338, 339, 340, 343, 346, 350, 353, 357, 360, 363, 367 i 370 dochodzi do południowo-zachodniego narożnika działki 370, gdzie skręca na północ i biegnąc zachodnią granicą działki dochodzi do południowej granicy działki 215/1 (droga). Tutaj skręca na zachód i wzdłuż południowej granicy działki 215/1 dochodzi do szosy Tursko-Jedlec – działka 216 i po jej przecięciu w południowo-wschodnim narożniku działki 233 zmienia kierunek na północny biegnąc zachodnią granicą działki 216, 356 (obręb Tursko ark. 2) i 315 do północnego brzegu rzeki Ciemnej (działka 603), gdzie skręca na zachód i biegnąc jej północnym brzegiem (działki 603, 602 i 377) dochodzi do granicy gminy Gołuchów, i dalej tą granicą w kierunku północno-zachodnim i zachodnim do południowego brzegu rzeki Giszki (działka 450). Po zmianie kierunku na północny, wschodnim brzegiem rzeki Giszki dochodzi do szosy w miejscowości Tursko (działka 489). Po przecięciu drogi i zmianie kierunku na wschodni północnymi granicami działek 489 i 520 dochodzi do południowo-zachodniego narożnika działki 521/1, gdzie skręca na północ i biegnąc zachodnią i północną granicą 521/1 dochodzi do zachodniej granicy działki 531/1 (droga) i po zmianie kierunku na północny po 70 m osiąga północno-zachodni narożnik działki 531/1 a więc początkowy punkt opisu granicy terenu ochrony pośredniej.